

BBR - Kontekstdiagram

Indledning

Dokumentationen omkring BBR er struktureret med inspiration fra FDA arkitekturreolen, således at arkitekturprodukterne afspejler denne på en for BBR hensigtsmæssig måde.

Dokumentet indeholder en dokumentation af "BBR Kontekstdiagram", som er indplaceret i arkitekturreolen på "hylden":

- Perspektiv: Applikation
- Niveau: Konceptuelt

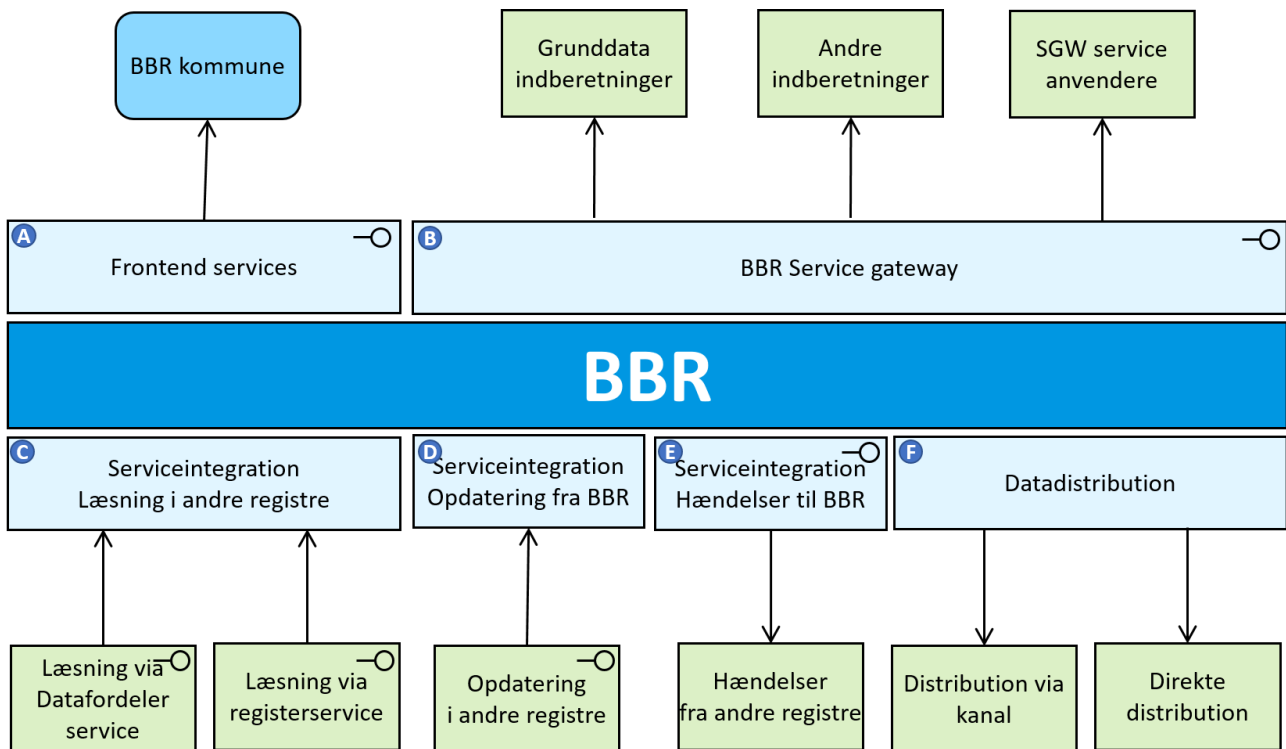
	Konceptuel	Logisk	Fysisk
Styring	Styringsrammer	Fremgangsmåde	Projektforløb
Strategi	vision og mål	Målarkitektur	Løsningsarkitektur
Jura	Juridiske rammer	Juridiske fortolkninger	Juridisk praksis
Sikkerhed	Sikkerhedsstandard	Sikkerhedsmodel og regler	Sikkerhedskontroller
Opgaver	Forretningsstruktur	Processer	Arbejdsgange
Information	Forretningsobjekter og begreber	Logiske datamodeller	Fysiske datamodeller
Applikation	Applikationsstruktur og integrationsmønstre	Applikationslandskab og integrationer	Applikationsdesign og konfiguration
Infrastruktur	Infrastrukturvalg	Infrastrukturandskab	Infrastrukturkonfigurering

Overblik over BBR

BBR er et moderne register opbygget efter tidssvarende principper for it-arkitektur, datastruktur med tilhørende processer for kontrol, ajourføring mm. BBR-systemet er opbygget som en lagdelt serviceorienteret arkitektur, der integrerer med andre it-systemer gennem fire typer af snitflader:

- Frontend services**, som er målrettet anvendelse af BBR kommune – registerførernes brugerflade til opdatering af BBR oplysninger
- BBR Service Gateway**, som dels udstiller en række services til følgende anvendelser:
 - 1) Indberetninger til ajourføring af BBR fra andre Grunddataregistre – herunder modtagelse af hændelsesbeskeder fra disse registre
 - 2) Digitale Indberetninger til ajourføring af BBR, fra andre it-løsninger
 - 3) Udstilling af BBR data til anvendelse i forskellige it-løsninger
- Serviceintegration – læsning i andre registre**, som er BBR's snitflade til brug for læsning af data i andre registre gennem anvendelse af services udstillet af disse;
 - 1) Læsning af data via services udstillet på Datafordeleren
 - 2) Læsning af data via services udstillet af det enkelte register
- Serviceintegration – opdatering fra BBR**, som er BBR's snitflade til brug for opdatering i andre registre gennem anvendelse af services udstillet af disse
- Serviceintegration – hændelser til BBR**, som er BBR's snitflade til brug for at andre registre direkte kan advisere BBR om ændringer i disse registre af relevans for BBR
- Datadistribution**, som er BBR's snitflade til brug for datadistribution af filudtræk til forskellige anvendere. Der er to grundformer for distribution:
 - 1) Udstilling via distributionskanal - Datafordeler (DAF) og den Offentlige Informationsserver (OIS)
 - 2) Direkte distribution til andet register / it-løsning

De forskellige applikationer og integrationer er illustreret på figuren nedenfor.



Figur 1: BBR kontekst

(A) BBR kommune og Frontend services

Kommunerne skal kunne håndtere opdateringer til BBR på baggrund af ikke-digitale og ikke-strukturerede indberetninger til kommunen. Disse indberetninger behandles og indtastes manuelt i BBR via klienten BBR Kommune – primært af de kommunale registerførere, men også andre aktører kan indrapportere ad denne vej.

BBR Kommune er derfor en central komponent i BBR. Den er funktionelt opdelt i 4 områder:



Figur 2: BBR Kommunes funktionelle opdeling

I **"Bygning og Bolig"** kan den kommunale registerfører finde og anvende oplysninger om BBR-objekter, knytte oplysninger til disse eller oprette helt nye forekomster. For nogle objekter vises oplysninger i sammenhæng med oplysninger indhentet fra andre registre, således at der skabes en sammenhæng mellem flere fagsystemer. Fx hentes ejeroplysninger fra andet register, når funktionen "Ejeroplysninger" aktiveres.

"Indbakken" er der, hvor de kommunale registerførere modtager, behandler og godkender forslag til ændringer i BBR, baseret på digitale og strukturerede indberetninger fra ejere, administratorer og andre myndigheder.

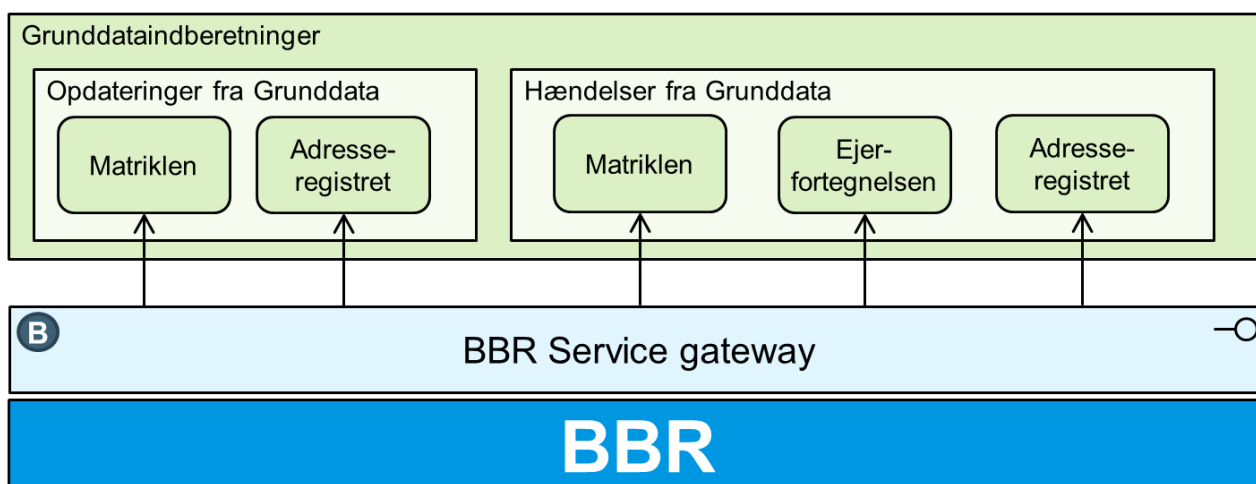
BBR modtager hændelsesbeskeder fra andre fagsystemer. Disse hændelser kan registerføreren se i en oversigt i ”**Hændelser**”. Med udgangspunkt i Hændelser, kan registerfører vurdere, om disse skal medføre ændringer til sags- og/eller stamdata.

I ”**Rapporter**” har den kommunale registerfører mulighed for at oprette og generere egne rapporter over BBR data. Herudover kan registerfører også gøre brug af rapporter, som er oprettet af UFST.

(B) BBR Service Gateway

BBR udstiller på Service Gateway en række services til brug for indberetninger fra en afgrænset anvender-skare. Indberetningerne leveres dels fra Grunddataregistret dels af andre digitale løsninger.

Grunddata indberetninger



Figur 3: Opdateringer til BBR fra grunddataregistret via BBR Service Gateway.

Opdateringer fra Grunddataregistret.

BBR udstiller en række servicemetoder, som anvendes af andre Grunddataregistret ifm. opdatering af BBR oplysninger. Det drejer sig om følgende anvendelse:

- **Matriklen**, hvor en Landinspektør via en ajourførings-service kan tilknytte et BFE-nummer til en enhed ifm. arbejdet med Ejerlejligheder i Matriklen.
- **Adresseregistret (DAR)**. Hvor Adressemyndigheden via en ajourførings-service kan tilknytte et husnummer til en Bygning eller et Teknisk Anlæg.

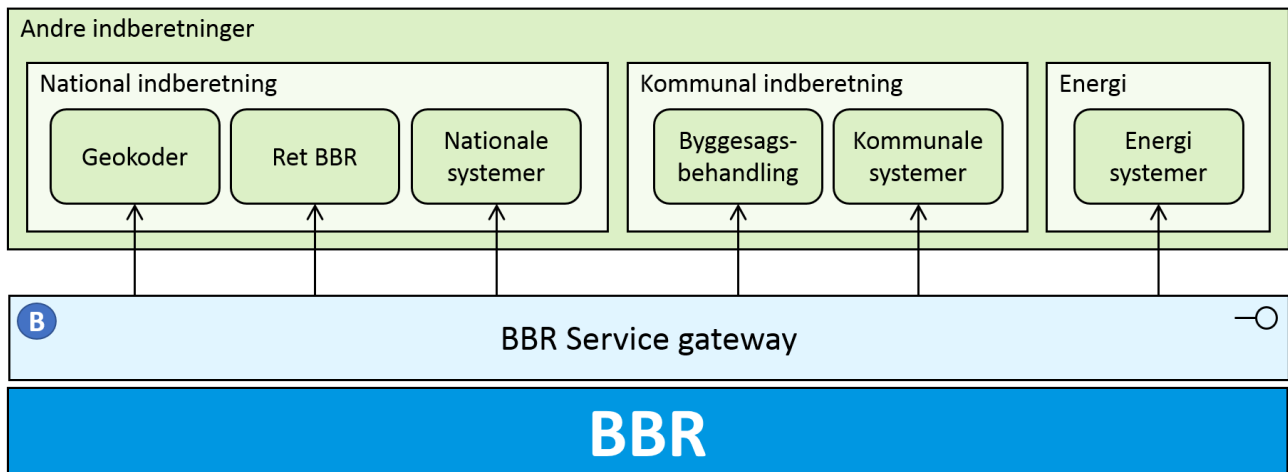
Hændelser fra Grunddataregistret.

Derudover udstiller BBR på Service Gateway en servicemethode, som gør det muligt for Datafordelerens Hændelsesfordeler at aflevere grunddata hændelsesbeskeder til BBR som en PUSH-hændelse.

Det drejer sig om hændelser fra følgende grunddataregistret:

- **Matriklen**, som leverer en hændelsesbesked, når stamdata ift. SFE, Ejerlejlighed, BPFPG eller Jordstykke opdateres i Matriklen.
- **Ejerfortegnelsen**, som leverer en hændelsesbesked når der sker et ejerskifte i Ejerfortegnelsen hhv. når ”primær kontakt” opdateres.
- **Adresseregistret (DAR)**, som leverer en hændelsesbesked når der sker en opdatering af Husnummer, Adresse eller Navngiven Vej.

Andre indberetninger



Figur 4: Digital struktureret indberetning til BBR via BBR Service Gateway.

National indberetning omfatter p.t.:

- **Geokoder**, som anvendes til at stedbestemme bygninger og tekniske anlæg geografisk på basis af GeoDanmarks digitale kort.
- **Ret BBR**, som er en selvbetjeningsløsning ejere og evt. tredjepart kan anvende til at indberette (forslag til) ændringer i deres BBR-oplysninger.
- **Andre nationale systemer** – herunder systemer hos Skatteforvaltningen, Stormrådet og BaneDanmark.

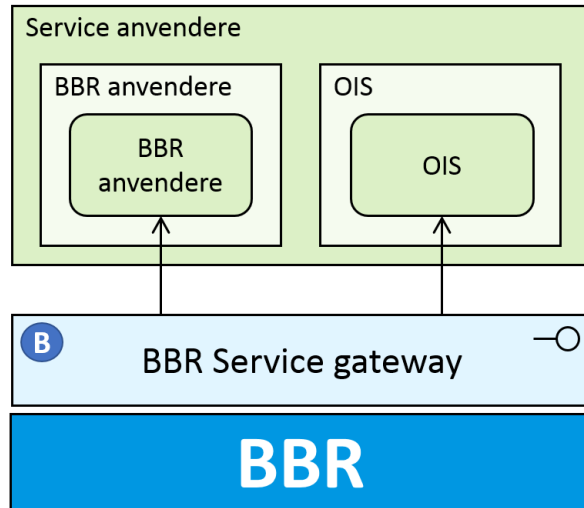
Derudover forventes andre nationale it-løsninger fremadrettet og efter aftale skal kunne foretage indberetninger til BBR via services udstillet på BBR Service Gateway.

Kommunal indberetning omhandler dels direkte indberetning fra kommunernes byggesagssystemer dels indberetning fra andre kommunale fagsystemer efter særlig aftale med BBR-myndigheden.

Energi indberetning omhandler, at BBR gør det muligt for Forsyningsselskaberne at foretage et periodisk udtræk fra selskabets økonomisystem eller lign. og levere dette som masseindberetning til BBR, via en ajourføringservice udstillet på BBR Service Gateway.

Service anvendelse gennem BBR Service Gateway

BBR udstiller på Service Gateway en række services til brug for eksterne anvendere, således disse kan hente data direkte fra BBR, efter særlig aftale med BBR-myndigheden i UFST.



Figur 5: Service anvendelse af BBR data via BBR Service Gateway.

BBR anvendere

BBR udstiller på Service Gateway en række servicemetoder, som forskellige anvendere efter indgået aftale med BBR myndigheden kan få adgang til. Det drejer sig om de samme servicemetoder, som der udstilles på Datafordeleren, om servicemetoder der ikke udstilles på Datafordeleren, samt om servicemetoder som giver adgang til data, som ikke udstilles på OIS og/eller Datafordeleren.

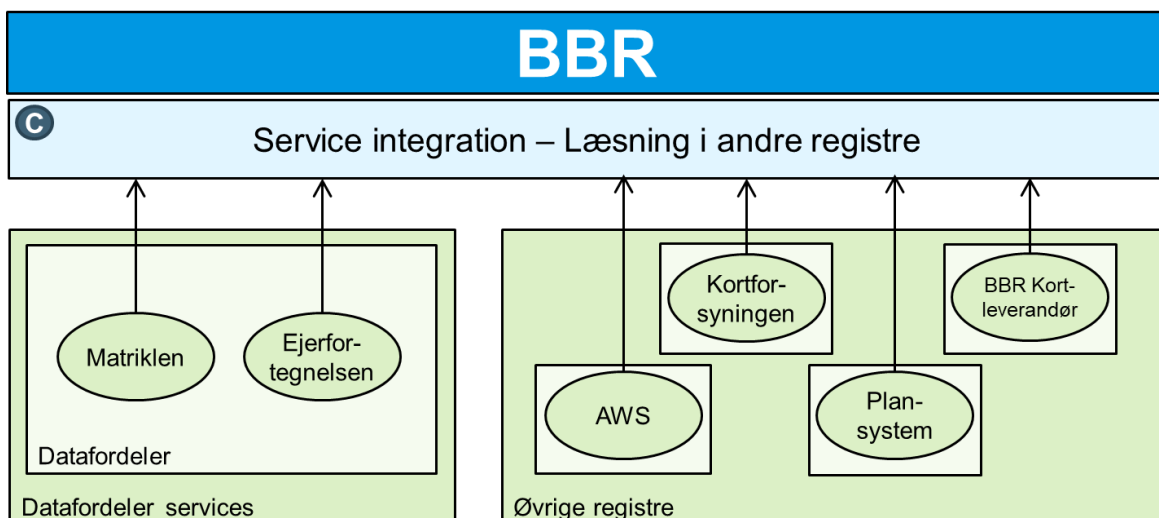
En række servicemetoder findes både på BBR Service Gateway og på Datafordeleren. Som udgangspunkt skal en anvender af BBR-data tilgå data via Datafordeleren. Dog kan der indgås aftale med UFST/KOMBIT om tilladelse til anvendelse af data direkte via BBR Service Gateway. Sådanne tilladelser gives kun såfremt der er særlige behov for anvendere, typisk i forbindelse med ajourføring.

OIS – BBR-meddelelse

BBR-meddelelse dannes automatisk ud fra de registrerede data i BBR, når en ejer eller anden anvender efterspørger denne gennem OIS.

BBR udstiller på Service Gateway en service, som OIS kan anvende til dette formål.

(C) Serviceintegration – Læsning i andre registre



Figur 6: Integration til services udstillet af andre registre.

”Serviceintegration – Læsning i andre registre” er BBR’s snitflade til brug for indhentning af oplysninger i andre registre gennem anvendelse af services udstillet af disse.

Grunddata.

BBR læser data i andre grunddataregistre via services udstillet på Datafordeleren, mens opdateringer i andre registre foretages via en service udstillet af grunddataregistret.

BBR læser data fra følgende grunddataregistre:

- **Matriklen** – Ejendomme (SFE og Jordstykker) inkl. matrikelskel og koordinater
- **Ejerfortegnelsen** – Ejerskaber og ejeroplysninger til en BFE

Øvrige registre.

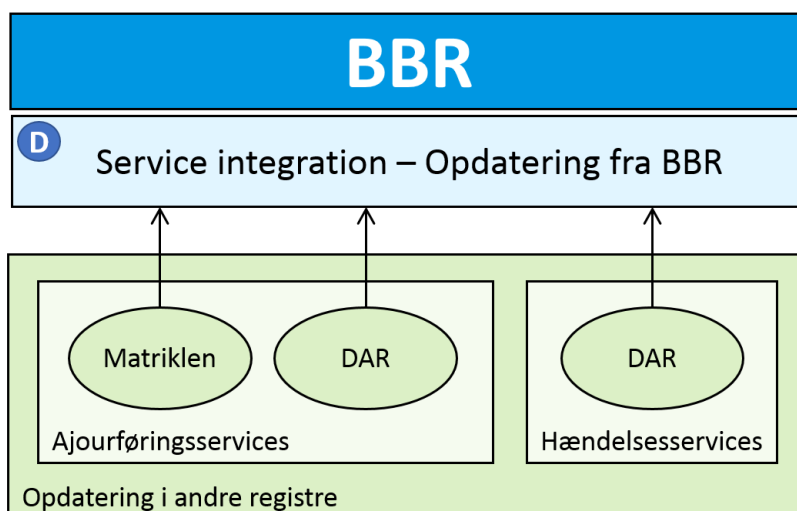
Udover læsning af data fra Datafordeleren læser BBR data via services udstillet af andre registre.

Det drejer sig om følgende registre:

- **AWS** – Adresser til visning i brugerfladen
- **Kortforsyningen/Dataforsyningen** – Kort til visning i brugerfladen
- **Plandata** – Planoplysninger ift. kommune- og lokalplaner relateret til jordstykker
- **BBR kortleverandør** – Kort til brug for BBR-meddelelser

Derudover er der integration til forskellige sikkerhedsløsninger – STS adgangsstyring, NemLogin mv.

(D) Serviceintegration – Opdatering fra BBR



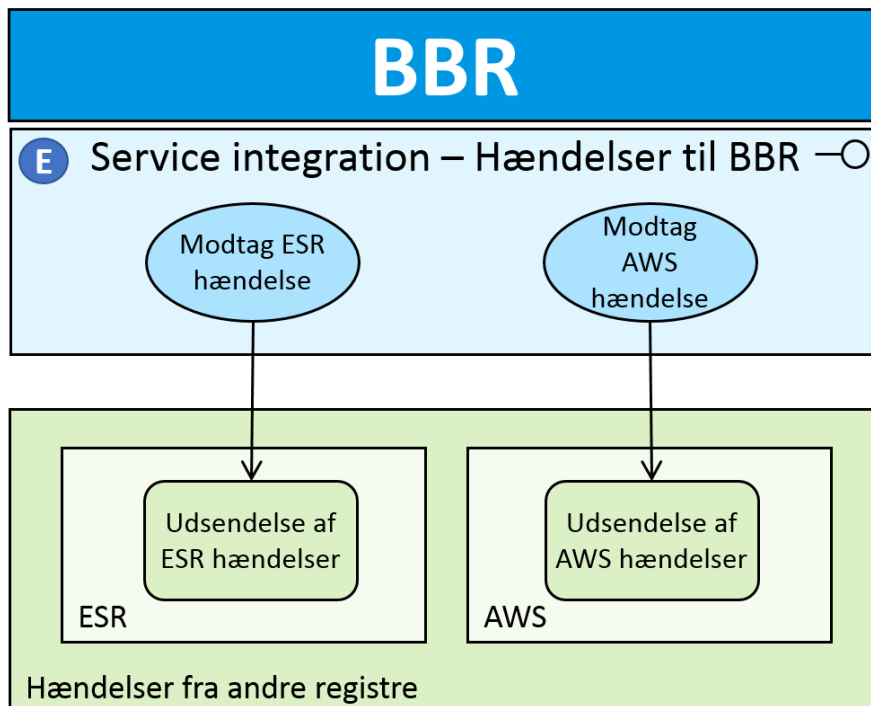
Figur 7: Integration til opdatering via services udstillet af andre registre.

”Serviceintegration – Opdatering fra BBR” er BBR’s snitflade til brug for opdatering i og udsendelse af hændelser til andre registre via services udstillet af disse.

Det drejer sig om følgende registre:

- **Matriklen** – Oprettelse og nedlæggelse af BPFGE inkl. tilhørende ejeroplysninger
- **DAR** – Oprettelse og nedlæggelse af adresser
- **DAR (hændelser)** – Hændelsesbeskeder om udvalgte hændelser i BBR aht. realtidsintegration

(E) Serviceintegration – Hændelser til BBR



Figur 8: Integration til services som modtager hændelser fra andre registre.

BBR modtager hændelsesbeskeder fra Datafordeleren via services udstillet på Service Gateway. Men udover disse modtager BBR også andre hændelsesbeskeder, som ikke modtages via Service Gateway,

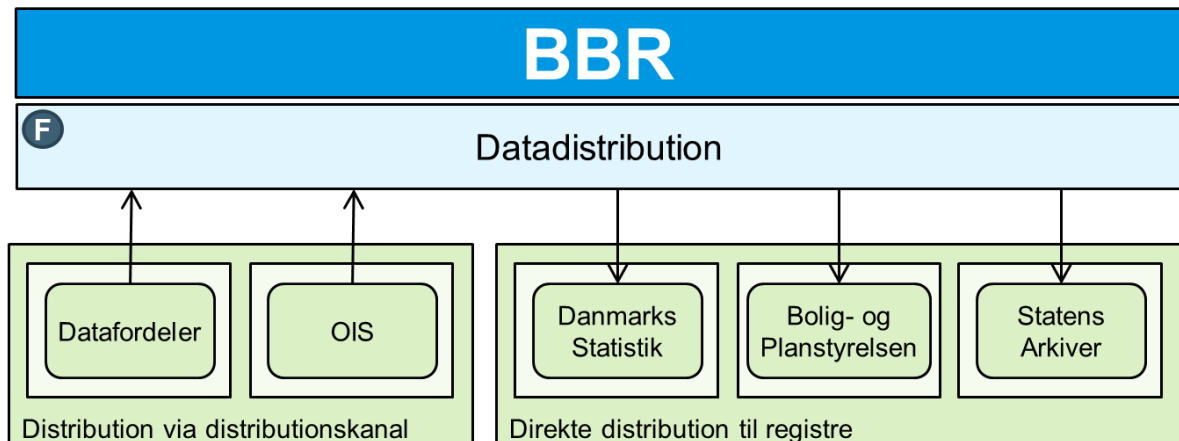
”**Serviceintegration – Hændelser til BBR**” er BBR’s snitflade til brug for modtagelse af hændelser direkte fra andre registre. Det drejer sig om:

- **Hændelser fra ESR** – Anvendes til opdatering af det kommunale ejendomsnummer (ESR-ejendomsnummer) i relation til Ejendomsrelation tabellen
- **Hændelser fra AWS** - Adresseændringer

(F) Datadistribution

BBR-myndigheden er, i henhold til BBR-loven, forpligtiget til at stille ejendomsdata til rådighed for offentlige og private anvendere, herunder almindelige borgerne, på en enkel og sikker måde. Dette sker som grunddata via den fællesoffentlige Datafordeler (DAF), via Den Offentlige Informationsserver (OIS), samt gennem direkte fildistribution til udvalgte offentlige myndigheder.

Udtræk leveres som et filudtræk placeret på en ftp-server, hvorfra de forskellige anvendere henter data til brug i egne systemer.



Figur 9: Datadistribution af BBR data til distributionskanaler og andre anvendere.

BBR udstiller data via to eksterne distributionskanaler:

- **Datafordeleren**, hvor BBR "nær realtid" leverer filer med opdateringer til BBR data til brug for opdatering/synkronisering af BBR oplysninger med de udstillede oplysninger på Datafordeleren
- **Den Offentlige Informationsserver (OIS)**, hvor BBR dagligt leverer et filudtræk til brug for opdatering af de på OIS udstillede BBR data

Derudover leverer BBR filudtræk direkte til andre offentlige anvendere. Det drejer sig om:

- **Danmarks Statistik**, som modtager et udtræk af BBR data til brug for folke- og boligtællinger, byggestatistik, kommunale bloktilskud mv.
- **Bolig- og Planstyrelsen**, som modtager filudtræk af BBR oplysninger til brug for statistik mv.
- **Statens Arkiver**, som årligt modtager et filudtræk af alle BBR oplysninger